

Pedagogisch beleidsplan 2021

BSO de Mussen

Gewijzigd op: 3 januari 2021

Door: Lisette de Bruin

Inhoud

Leeswijzer	3
Deel 1: welbevinden en betrokkenheid	4
Missie en visie De Mussen	4
Pedagogische uitgangspunten	4
Visie op kinderen	5
Deel 2: pedagogische en praktische informatie.....	7
De medewerkers.....	7
De locatie en groepsruimte	9
Werkwijze op de groep.....	11
De activiteiten tijdens reguliere schoolweken.....	13
De activiteiten tijdens vakantieweken	14
Deel 3: ouders en externe partijen	16
Ouderbeleid	16
Samenwerking met scholen.....	16
Bijlage: 3-uurs regeling bij BSO de Mussen.....	18
Bijlage: Breng- en haalprotocol BSO de Mussen.....	19
Bijlage: Coronaprotocol BSO de Mussen	21
Bijlage: Protocol observeren kindgedrag BSO de Mussen	25
Bijlage: Hitte- en zonnebeschermingsprotocol BSO de Mussen	28
Bijlage: Klachtenprocedure.....	31
Bijlage: Protocol vermissing kinderen BSO de Mussen	33
Bijlage: Protocol zieke kinderen en medicijnen BSO de Mussen	36
Bijlage: Ruilprotocol BSO de Mussen	41

Leeswijzer

Voor u ligt het pedagogisch werkplan van BSO De Mussen. In dit beleidsplan kunt u lezen hoe wij werken op de buitenschoolse opvang. Het pedagogisch beleid is geschreven voor alle medewerkers, ouders, partners en andere geïnteresseerden. Deel 1 gaat over welbevinden en betrokkenheid, deel 2 over de praktische en pedagogische afspraken per groep of locatie en deel 3 gaat over het ouderbeleid en de samenwerking met externe partijen.

Onze BSO is een tweede thuis voor kinderen. Het kan hier opgroeien, samen met leeftijdsgenootjes. Een plek waar het kind wordt gestimuleerd om zijn eigen persoonlijke talenten en mogelijkheden te ontdekken. Na een leerzame schooldag en tijdens de schoolvakanties bieden wij een gezellige en uitdagende plek, waar kinderen kunnen ontspannen. Ze kunnen elke dag kiezen uit diverse individuele en groepsactiviteiten die aansluiten bij hun interesses.

Ook ouders zijn belangrijk voor de BSO. In gesprek met onze medewerkers ontstaat voor beiden steeds meer inzicht in hun kind. Daarnaast stimuleren we de betrokkenheid van ouders, zodat ook zij zich vertrouwd voelen binnen de locatie.

In dit beleidsplan kunt u lezen hoe BSO De Mussen is georganiseerd, wie er werken, op welke wijze wij werken en hoe de ouderbetrokkenheid en samenwerking met de scholen is georganiseerd.

Lisette de Bruin

Beleidsmedewerker BSO De Mussen

Deel 1: welbevinden en betrokkenheid

Missie en visie De Mussen

BSO De Mussen is ondergebracht bij Stichting Kinderopvang De Mussen en valt onder de verantwoordelijkheid van het bestuur van Stichting Clubhuizen De Mussen. De missie van buurtcentrum De Mussen is het bieden van kansen op ontwikkeling aan kinderen, jongeren en hun ouders in de Haagse Schilderswijk. De Mussen is een bruisend centrum in het hart van de Schilderswijk. Onze werkwijze is cultuursensitief, laagdrempelig en integraal. We werken voor en met de wijkbewoners samen aan innovatieve programma's van een hoge kwaliteit.

De werkwijze van BSO de Mussen sluit aan bij deze algemene missie van Buurtcentrum De Mussen. Dit doen we op de BSO door het aanbieden van activiteiten waardoor kinderen:

- kunnen meedoen op de BSO, in de wijk en in de stad
- kunnen sporten en bewegen en een gezonde leefstijl aanleren
- creatief bezig kunnen zijn en kunnen proeven van kunst en cultuur

Pedagogische uitgangspunten

Kinderen ontwikkelen zich thuis, op school en in de buurt. BSO de Mussen, gevestigd in een buurtcentrum, is een belangrijk onderdeel van de buurt. Wij bieden buitenschoolse opvang in een omgeving die de ontwikkeling van kinderen stimuleert. BSO De Mussen heeft het pedagogisch beleid gebaseerd vanuit de vier pedagogische basisdoelen van Ricksen-Walraven, zoals genoemd in het nieuwe besluit Innovatie en Kwaliteit Kinderopvang 2017 (Staatsblad, 2017, p.p. 32):

1. Het bieden van emotionele veiligheid.
2. Gelegenheid bieden tot het ontwikkelen van persoonlijke competenties.
3. Gelegenheid bieden tot het ontwikkelen van de sociale competenties.
4. Kinderen gelegenheid bieden om zich normen en waarden, de cultuur van de samenleving eigen te maken.

Emotionele veiligheid

Kinderen moeten zich veilig en beschermd voelen. Dit is een voorwaarde om te komen tot ontwikkeling. Als een kind zich veilig voelt, kan het zichzelf zijn en open staan voor het leren van nieuwe dingen en doen van ontdekkingen. Een persoonlijke benadering en het bieden van structuur zijn van belang.

Hakim (5 jaar) staat huilend in de hal. De PM-er gaat op ooghoogte van Hakim zitten en zegt: 'Ik zie dat je verdrietig bent, kan ik je helpen?' Hakim zegt dat hij zijn moeder mist. De PM-er troost hem door te erkennen dat het moeilijk kan zijn zonder mama, maar dat zij hem na het spelen echt weer komt ophalen. De PM-er vraagt Hakim of hij het fijn vindt als ze met hem naar het lokaal loopt en dat hij naast haar mag zitten tijdens het eetmoment. Hij knikt en loopt mee naar binnen, waarna hij gerustgesteld naast de PM-er zijn cracker opeet.

Ontwikkelen van persoonlijke competenties

Kinderen moeten zelfstandigheid, zelfvertrouwen, flexibiliteit en creativiteit kunnen ontwikkelen. Dit betreft zowel de motorische, cognitieve als sociaal-emotionele ontwikkeling. Door oog te hebben voor talenten van kinderen en deze verder te ontwikkelen, krijgen kinderen een positief gevoel van eigenwaarde.

Shari (7 jaar) loopt boos weg uit de danszaal. Een PM-er loopt even later naar haar toe en zegt: 'Je liep net weg, was je boos of verdrietig?' Shari zegt: 'Het lukt me gewoon niet om dat dansje uit mijn hoofd te leren!' De PM-er knikt begripvol en vraagt of Shari kan bedenken hoe zij wel het dansje zou kunnen leren. Shari zegt: 'De muziek gaat veel te snel, kun je het vaker op pauze zetten, juf?' De PM-er vindt het een goed idee en samen lopen ze vol goede moed de danszaal weer in.

Ontwikkelen van sociale competenties

Hiermee wordt bedoeld dat kinderen leren om samen te spelen en te werken, te communiceren, conflicten te voorkomen en op te lossen en behulpzaam te zijn. Juist in een groep met kinderen van verschillende leeftijden, kunnen kinderen deze vaardigheden oefenen. Ze leren van elkaar en de pedagogisch medewerkers.

'Kom maar, ik help je wel!' hoort een PM-er Shay (8 jaar) zeggen. Shay helpt Gwen van 5 jaar met het tekenen van een hartje dat zij graag aan haar moeder wil geven. De PM-er geeft Shay een compliment: 'Wat lief van jou, dat jij haar zo goed helpt! Dat zie ik graag hier op de BSO!'

Normen en waarden eigen maken

Kinderen worden ongeacht hun achtergrond gerespecteerd en leren respectvol met elkaar en de medewerkers omgaan. We stimuleren een open houding en gaan in gesprek over omgangsvormen en regels.

Er vliegt een Duplo-blok door het lokaal. De PM-er vraagt hoe het kan dat er speelgoed door de ruimte wordt gegooid. Samen met de kinderen in het lokaal bespreekt zij wat er kan gebeuren als er met speelgoed wordt gegooid. Hierna vraagt zij wat de kinderen wél mogen doen met de Duplo-blokken. Op de BSO gooien wij niet met speelgoed, wij zorgen voor onze spullen en gebruiken het op de daarvoor bestemde manier.

Visie op kinderen

In de volgende paragraaf wordt benoemd hoe onze visie op kinderen is, naast onze pedagogische uitgangspunten. Kinderen worden actief benaderd, we voeden op vanuit een positieve grondhouding en ieder individu moet zich thuis voelen bij ons.

Positieve grondhouding

Net als in een schoolklas, komen kinderen op de BSO in een groep. Het is belangrijk dat kinderen zichzelf kunnen zijn binnen de groep en dat ze goed met de andere kinderen om kunnen gaan. Als er een positieve sfeer heerst, leren de kinderen om samen te leven. Ze kunnen dan elkaars voorbeeld zijn. Elkaar helpen of aanmoedigen, maar ook samen problemen oplossen.

Wij vinden het ook belangrijk dat kinderen begrijpen waarom sommige acties of uitspraken anderen blij, boos of verdrietig kunnen maken. Om deze reden nemen wij de kinderen indien nodig apart en bespreken de situatie middels open vragen met hen zodat zij inzicht krijgen in de situatie. Indien gepast kan een situatie worden afgesloten nadat er excuses zijn gemaakt.

Omdat een kind zich beter kan ontwikkelen in een positief klimaat, vinden wij het belangrijk om, waar gepast, een gemeend compliment te geven. Wij zorgen er hierbij voor dat het duidelijk is welk gedrag op prijs wordt gesteld. Als pedagogisch medewerkers zijn wij ons ervan bewust dat wij hierin een voorbeeldfunctie hebben voor de kinderen.

Kinderen mogen meedenken

Door middel van tafelgesprekken met de medewerkers kunnen de kinderen meedenken over:

- dagelijks programma
- activiteiten
- vakantieprogramma
- groepsregels

Ook krijgen de kinderen eigen verantwoordelijkheden binnen de BSO, passend bij hun leeftijd. Hierin is respect voor elkaar, materialen en de omgeving een belangrijk gegeven. Verantwoordelijkheden zijn:

- respect voor eigendom en speelruimte van anderen
- opruimen van de groepsruimte
- corvee taken
- netjes omgaan met speelgoed en speelmateriaal

Unieke kinderen

Ieder kind is uniek, heeft zijn eigen karakter, manier van doen, persoonlijke talenten en uitdagingen. Kinderen ontwikkelen hierdoor hun eigen manier om grip te krijgen op hun wereld. Kinderen willen deze wereld begrijpen en onderzoeken deze d.m.v.:

- taal
- doen en bewegen
- samenwerking
- zelfreflectie
- analyse en logica
- natuur
- ordenen en verbinden
- ruimtelijk inzicht en verbeelding
- spel en expressie

Ieder kind heeft zijn voorkeur voor een of meerdere van deze gebieden. Deze voorkeur bepaalt de activiteiten die het kind onderneemt. Als BSO zorgen wij er daarom voor dat op elk van deze gebieden afwisselend activiteiten aangeboden worden, zodat het kind kan ontdekken wie hij is en wat hij het liefst doet.

Vertrouwen in zelfstandigheid

Op de BSO stimuleren we de zelfstandigheid van kinderen. Wanneer de pedagogisch medewerker het vertrouwen heeft dat een kind (vanaf 8 jaar) zelfstandig van en naar de BSO kan lopen of zelfstandig naar activiteiten in het buurthuis kan gaan, wordt daar een contract voor opgesteld met het kind en de ouder om deze zelfstandigheid te onderstrepen. Deze contracten worden door ouders ondertekend en bewaard in de map met kindgegevens. De afspraken worden na enige tijd met de ouders en het kind geëvalueerd en kunnen, indien nodig, teruggedraaid of verbreed worden.

Deel 2: pedagogische en praktische informatie

De medewerkers

Het team van buurtcentrum De Mussen

Het multiculturele team van De Mussen bestaat uit een vaak wisselend aantal medewerkers, vrijwilligers en stagiaires en is een afspiegeling van de maatschappij waarin we leven. Het team van De Mussen kan hierdoor een goede bijdrage leveren aan het opgroeien van kinderen en jongeren in de Schilderswijk en een goed contact met de ouders in de wijk onderhouden. Tevens kunnen zij, door hun achtergrond en ervaring, een spreekbuis zijn namens de wijk naar beleidsmakers, ambtenaren en politici.

BSO de Mussen heeft een eigen team van een klein aantal geschoolde pedagogisch medewerkers, maar omdat de BSO in het buurtcentrum zit kennen alle medewerkers zowel de kinderen van de BSO als de medewerkers en is er een nauwe band onderling.

Het team van BSO de Mussen

De pedagogisch medewerkers van BSO De Mussen dragen professionele verantwoordelijkheid voor de opvoeding van de kinderen. Zij beschikken over de juiste kwalificaties, zoals minimaal mbo-niveau 3 op de juiste kwalificatie, kinder-EHBO en taalniveau spreekvaardigheid 3F.

De medewerkers zorgen voor een uitdagende en prettige omgeving, waarin kinderen samen met leeftijdsgenoten kunnen opgroeien. De medewerkers zorgen voor een positief en veilig pedagogisch klimaat door een warme overdracht te doen naar ouders en onder andere daarmee ouderbetrokkenheid te vergroten.

Eén van de pedagogisch medewerkers heeft extra taken als coördinator van de BSO. Zij is belast met o.a. planning en plaatsing, het activiteitenprogramma, de communicatie naar ouders en de begeleiding van (nieuwe) medewerkers op de werkvloer. Alle pedagogisch medewerkers hebben begeleiding van de pedagogisch coach.

BSO de Mussen werkt ook met assistent pedagogisch medewerkers en ophaalmoeders. Ook deze medewerkers zijn geregistreerde medewerkers, maar hebben andere verantwoordelijkheden. Zij mogen niet zelfstandig op de groep staan, maar hebben wel eigen taken. De taken voor de ophaalmoeders kan je terugvinden in het breng- en haalprotocol.

Pedagogisch coach en beleidsmedewerker

BSO de Mussen heeft een pedagogisch coach/beleidsmedewerker, waarop pedagogisch medewerkers kunnen terugvallen. Zij kunnen bij de coach terecht met vragen die spelen op de werkvloer, wensen wat betreft ontwikkelingen en vragen omtrent beleid. De werkwijze van de pedagogisch coach is uitgewerkt in het pedagogisch coachplan.

Personeelsrooster

De medewerkers werken op vaste dagen. Op het informatiebord van de locatie kunt u zien welke medewerkers aanwezig zijn. Daarnaast is er een maandrooster, waarop precies te zien is welke pedagogisch medewerkers elke dag werken.

Kinderwerkers en sportkrachten

De kinderen van de BSO kunnen in het buurtcentrum deelnemen aan het brede activiteiteenaanbod, dat wordt uitgevoerd door de kinderwerkers en sportkrachten vanuit het Welzijnswerk. Dit zijn gediplomeerde medewerkers die bevoegd zijn om met kinderen te werken. Onze vaste medewerkers van het Welzijnswerk zijn tevens geregistreerd in het landelijke personen register kinderopvang (PRK).

Bij gezamenlijke activiteiten van de BSO en het kinderwerk, zoals sportlessen of uitstapjes, is de vaste BSO medewerker altijd aanwezig (volgens de BKR) en draagt de verantwoordelijkheid voor de BSO kinderen.

Vervanging

De BSO heeft vaste invalkrachten. Deze worden zoveel mogelijk ingezet om verlof en ziekteverzuim van het vaste personeel op de locatie te vervangen. Indien nodig zullen ook pedagogisch medewerkers van de voorschool ingezet worden en in noodgevallen worden pedagogisch medewerkers uit de invalpool ingezet.

Beheer

Buurtcentrum De Mussen heeft een vaste beheerder. Hij zorgt dat alle ruimtes in het pand goed onderhouden blijven. Als het kan zullen eventuele reparaties plaatsvinden als de kinderen er niet zijn.

Stagiaires – BOL variant

BSO De Mussen heeft plaats voor 1 stagiaire. Afhankelijk van haar vorderingen binnen de opleiding en de praktijk onderneemt een stagiaire activiteiten met de kinderen. Via periodieke stagebesprekingen wordt dit met afspraken en leerdoelen vastgelegd. De stagiaire wordt begeleid door een daarvoor gekwalificeerde pedagogisch medewerker. Stagiaires staan boventallig op de groep, wat betekent dat zij niet mee worden gerekend in de BKR. Indien een stagiaire geplaatst is zal deze ook opgenomen worden in het PRK.

Vrijwilligers

Op De Mussen werken ook veel vrijwilligers. Zij verzorgen activiteiten als schaakles, LEGO-club en huiswerkbegeleiding. Kinderen mogen deelnemen aan deze activiteiten, wanneer er ruimte is voor de pedagogisch medewerker om de groep te verlaten en met de kinderen mee te gaan naar de activiteit.

VOG en PRK

Alle vaste medewerkers, assistent pedagogisch medewerkers en invalkrachten van bso De Mussen zijn in het bezit van een Verklaring Omtrent het Gedrag en zijn geregistreerd bij het PRK. Dit geldt ook voor alle stagiaires en vrijwilligers die direct met de kinderen werken. Ook hebben het bestuur, de directrice, HR-manager en management assistente een VOG-verklaring.

De locatie en groepsruimte

Locatie

De Mussen ligt in het hart van de Haagse Schilderswijk. De Schilderswijk is een bruisende, multiculturele wijk in de meest gesegregerde stad van het land. Bewoners van de wijk kampen met achterstand op velerlei gebied. Maar er gaan ook veel zaken goed in de wijk! Ondanks het feit dat zo veel mensen, met zoveel verschillende achtergronden opeengepakt wonen in het armste stukje Nederland, is de Schilderswijk ook een bruisende wijk. Er heerst een bijzondere dynamiek en saamhorigheid in de wijk. Nergens in Den Haag zijn zoveel vrijwilligers actief en de jongeren in de wijk zijn steeds hoger opgeleid.

BSO in Buurtcentrum De Mussen

Buurtcentrum De Mussen heeft veel faciliteiten waardoor we op de BSO veel activiteiten kunnen aanbieden. Er zijn 2 vaste basisgroepen ingericht voor de BSO-kinderen. De basisgroep is de eigen plek en uitvalsbasis voor de kinderen.

Inrichting groepsruimtes

Iedere basisgroep is zodanig ingericht dat deze duidelijk en toegankelijk is voor de kinderen. We brengen structuur aan binnen de locatie door middel van diverse hoeken/ werkplekken en groepskleuren. De verschillende plekken hebben een eigen functie. Op deze wijze kunnen we het activiteiten aanbod verbreden.

Ruimtelijke indeling binnen BSO de Mussen

De locatie beschikt over 2 basisgroepsruimtes waar de kinderen activiteiten kunnen ondernemen.

Elke basisgroep beschikt over:

- een groepstafel
- een afsluitbare kast voor kinderdossiers/ administratie
- een kast met (post)vakjes voor de kinderen

De inrichting van de 2 basisgroepen onderscheidt zich als volgt:

1. De groene groep/ atelier/bouwruimte
Deze ruimte staat volledig in het teken van beeldende expressie en techniek. Er zijn extra werktafels, stellingkasten voorzien van allerlei materialen. Door de verschillende tafel/ werkplekken in te richten op niveau is er voldoende uitdaging voor het jonge en oudere kind.
2. De oranje groep/ spelkamer
Deze ruimte staat in het teken van spel. Er is een theaterhoek (onder constructie), er is een speelhoek met een winkeltje en poppenkast met de benodigde materialen, een kast vol spellen en een playstation met spellen. De tafels worden gebruikt voor bordspelen e.d.

In elke basisgroep is er plek voor 11 kinderen voor de leeftijd van 4-12 jaar. De kinderen hebben hun eetmomenten op hun eigen basisgroep (ingedeeld op kleur). Verder wordt er gewerkt met een open-deur-beleid, waardoor de kinderen dus gebruik kunnen maken van de twee basisgroepen.

Andere ruimtes binnen de BSO:

1. De hal: deze ruimte is voorzien van een garderobe, een informatie- en planningsbord.

2. De danszaal: deze ruimte wordt gebruikt voor sport en spelaanbod, indien deze niet gebruikt wordt voor het Welzijnswerk. Kinderen zijn hier alleen aanwezig onder toezicht van een PM-er.
3. De grote leerkeuken: deze ruimte wordt ingezet voor het verzorgen van een warme maaltijd en bevindt zich op de begane grond. Indien het Welzijnswerk geen gebruik maakt van de keuken, worden hier ook bak- en kookworkshops voor de kinderen aangeboden.
4. De sportzaal: hier vinden gerichte activiteiten plaats, zoals sportclinics. Deze worden verzorgd door professionele medewerkers van het welzijnswerk.
5. Sanitaire ruimtes met in totaal 6 toiletten. Deze ruimte wordt dagelijks schoongehouden door facilitair medewerkers.

Buitenruimte

De kinderen kunnen buitenspelen op de speelplaats van het buurtcentrum en een klein buitenruimte bij de entree. Ook de aangrenzende buurttuin de Groene Mus en het Meester de Bruinplein bieden veel ruimte voor activiteiten buiten. Daarnaast maakt BSO de Mussen veelvuldig gebruik van de buitenplekken in de buurt.

Spelmateriaal

Op de locatie bieden we diverse spelmaterialen aan, passend bij de interesses van kinderen in de leeftijd van 4 tot 13 jaar.

Naast gericht speelgoed (poppen, puzzels, boeken, constructiemateriaal, computerspel, sportmaterialen) maken we ook gebruik van andere objecten, voorwerpen en materialen die kinderen kunnen uitdagen in hun creativiteit en spel zoals “kosteloos” materiaal (bijv. dozen, kurken en flessen) natuurlijke materialen (bijv. stenen, zand en water) en levensecht materiaal (bijv. keukenartikelen).

Buurtcentrum De Mussen heeft een eigen Sport-O-theek en Speel-O-theek. Hierdoor hebben we de beschikking over een ruim en variabel aanbod van spel- en spelmateriaal.

Werkwijze op de groep

Groepsgrootte

De BSO heeft plaats voor maximaal 22 kinderen in de leeftijd van 4 t/m 12 jaar. De kinderen zijn verdeeld over 2 groepen.

Beroepskracht - kind ratio (BKR)

De BKR van BSO de Mussen is vastgelegd in onderstaande tabel.

BASISGROEP	AANTAL PMW	AANTAL KINDEREN
Groen en Oranje	2	22

Tabel: pedagogisch medewerker- kind ratio

Bij 11 of minder kinderen wordt 1 pedagogisch medewerker ingezet. Wanneer er 1 pedagogisch medewerker op de groep staat, werken we met een achterwacht. Deze achterwacht is een medewerker of vrijwilliger van de Mussen, die vooraf gevraagd wordt om achterwacht te zijn. Meestal zal er iemand in het pand aanwezig zijn als achterwacht. In uiterste gevallen zal de achterwacht telefonisch bereikbaar zijn, maar wel binnen 15 minuten op locatie zijn wanneer nodig.

Bij een volle groep wordt tijdens de vakanties en studiedagen afgeweken van de BKR. Hoe wij afwijken is terug te lezen in het protocol '3-uurs-regeling'.

Nieuw in de groep

Op de BSO worden nieuwe kinderen opgenomen in de groep. Tijdens het intakegesprek met de ouder vertellen wij welke pedagogisch medewerker de mentor wordt van het kind. Het overzicht van de mentoren en de kinderen hangt op het informatiebord bij de BSO. Tijdens de wenperiode maken we kennis en geven het kind de ruimte zich "thuis" te gaan voelen. We leggen uit hoe het werkt op de BSO. Met ouders spreken wij een wenmiddag af voordat het contract van het kind ingaat, zodat het kind de pedagogisch medewerkers leert kennen, de kinderen ontmoet en een beeld heeft van hoe het eraan toe gaat op de BSO. Verder ziet het kind de dingen die er te doen zijn en leert hij of zij welke afspraken we met elkaar gemaakt hebben. Wij roepen soms de hulp in van kinderen die al wat langer de BSO bezoeken om nieuwe kinderen wegwijs te maken in de regels en activiteiten.

Overdracht naar ouders

De mentor van het kind is verantwoordelijk voor het volgen van de ontwikkeling van het kind en de gesprekken naar aanleiding hiervan met ouders en/of verzorgers. De dagelijkse overdracht kan ook door andere PM-ers gegeven worden. Indien ouders zelf behoefte hebben aan een gesprek over de ontwikkeling hun kind, kunnen zij de mentor van hun kind benaderen.

Kind-volg-systeem

Door middel van documentatie, gerichte kind observaties, overleg tussen collega's en afstemming met ouders proberen we zo goed mogelijk in te spelen op het unieke kind. Met toestemming van de ouders, gaan we in gesprek met de leerkracht van school, als een kind extra aandacht nodig heeft. Bijv. als het kind extra hulp nodig heeft met zijn huiswerk, maar ook als het kind moeite heeft zijn plek in de groep te vinden.

Ouderavond en 10-minutengesprekken

Vanaf 2020 zijn wij gestart met ouderavonden en 10-minutengesprekken. Rond maart en oktober zullen we de voortgang van de kinderen bespreken en belangrijke uitgangspunten delen, de mening van ouders vragen, veranderingen uitleggen, enz. Dit is ook opgenomen in het protocol 'kindobservaties'.

Zorgstructuur

Indien er zorgen over een kind zijn dan gaan we in gesprek met de ouders en werken we samen aan het herstel van het welbevinden van het kind. We maken hierbij gebruik van vaste formats.

Daarnaast woont de pedagogisch coach structureel het maandelijkse overleg bij, waarbij zorgen om kinderen besproken worden. Indien gewenst kunnen wij in afstemming met de ouders ook gebruik maken van de vertrouwenspersoon van Buurtcentrum de Mussen en zo eventueel de expertise van jeugdzorg, CJG, maatschappelijk werk en politie inzetten.

De activiteiten tijdens reguliere schoolweken

Vrijtijdsbesteding

Op de BSO is vrijetijdsbesteding en ontspanning het uitgangspunt in de activiteiten die we bieden. We stemmen de activiteiten af op de belevingswereld van het kind. We zijn gericht op wat er onder de kinderen leeft. Bij het vaststellen van de gerichte activiteiten houdt de groepsleiding rekening met de interesses, ideeën en voorstellen van kinderen. We stimuleren kinderen tot het uitbouwen van hun talenten, het ontwikkelen van hun mogelijkheden en het onderzoeken van hun omgeving. We laten kinderen meedenken met het weekprogramma.

Vrije keuze

Nadat de kinderen uit school komen en op andere kinderen moeten wachten, kiezen zij zelfstandig een activiteit. Als alle kinderen compleet zijn, gaan de kinderen aan tafel. Nadat de kinderen iets gegeten en gedronken hebben, kunnen zij meestal uit 2 gestructureerde activiteiten kiezen. Wanneer het weer het toelaat, is er één buitenactiviteit en één binnen-activiteit. Wanneer de kinderen hun late snack (rond 17.30u) op hebben, kunnen zij nogmaals een gestructureerde activiteit kiezen.

Binnenspelen

In de groepsruimten kunnen kinderen in de verschillende hoeken en werkplekken allerlei activiteiten ondernemen.

Buitenspelen

Ook op een regenachtige dag stimuleren we dat de kinderen even naar buiten gaan. Voor de ouders wordt het buitenspelen door middel van een brief aan de deur kenbaar gemaakt. Zo weet u ons altijd te vinden. De kinderen gaan uitsluitend onder begeleiding van een PM-er buiten spelen.

Rituelen en feesten

Vanuit het initiatief en de behoefte van de kinderen worden er verschillende rituelen en feesten gevierd op de BSO. De kinderen spelen hierin een grote rol, zij geven de aanzet tot het vieren van een cultureel of landelijk feest. We hechten er veel waarde aan dat onze kinderen openstaan voor andere culturen, zonder daarbij hun eigen normen en waarden te verliezen.

Dagprogramma schoolweken	
14:30	Vorbereidingen door pedagogische medewerkers
15:00 -15:30	De kinderen worden opgehaald van school en gaan onder begeleiding van PMW, APM of vrijwilliger naar de BSO-locatie.
15:15 -15:50	Kinderen spelen vrij op de basisgroepen.
15:50-16:15	Kinderen eten in hun basisgroep. De kinderen krijgen een tussendoortje bestaande uit fruit of rijstwafel en drinken water, thee of yoghurt. Onder het eten kiezen de kinderen welke activiteit ze willen doen.
16:15 – 16:30	Kinderen helpen mee om de tafel af te ruimen en maken zich klaar voor de activiteit.
16:30-17:15	Keuzeactiviteit 1
17:15-17:30	Groentesnack eten en drinken
17:30- 18:15	Keuzeactiviteit 2
18:15-18:30	Groep opruimen. De kinderen die nog aanwezig zijn helpen mee.
18:15-18:30	Overdracht en afsluiten

Dagprogramma woensdagmiddag	
11:00-12:00	Voorbereidingen door pedagogische medewerkers
12:30-13:00	De kinderen worden opgehaald van school en gaan onder begeleiding van de pedagogisch medewerker naar de BSO locatie.
13:00-14:00	Kinderen krijgen een warme maaltijd Tafelgesprek in de basisgroep
14:00-17:00	(Keuze-)activiteit(en) (mogelijk uitstapje)
17:00-17:15	Kinderen komen terug op de BSO-locatie of ruimen hun activiteiten op voor de middagsnack.
17:15-17:30	Groentesnack eten en drinken
17:30- 18:15	Keuzeactiviteit 2
18:15-18:30	Groep opruimen. De kinderen die nog aanwezig zijn helpen mee. Overdracht en afsluiten

De activiteiten tijdens vakantieweken

Vakantie op de BSO

In de vakanties worden de kinderen van de BSO De Mussen opgevangen op hun vertrouwde locatie.

Personeelsinzet tijdens de vakantie

We streven ernaar zoveel mogelijk vaste medewerkers of invalkrachten in te roosteren. De werkuren en contracten van de medewerkers maken dit echter niet voor ieder moment mogelijk.

Vakantieprogramma

In de vakanties bieden we een programma dat is opgesteld in samenspraak met kinderwerk en daar waar mogelijk ook de kinderen zelf. We streven ernaar het programma twee weken voor aanvang van de vakantie bekend te maken.

Maaltijd

Tijdens de vakanties bieden we tussen de middag een maaltijd. Wanneer we op uitstapje zijn, dan krijgen de kinderen een eigen BSO-rugzak, met lunch in de BSO-broodtrommel en BSO-bidon mee.

Uitstapjes

In de vakanties organiseert het Kinderwerk van Buurtcentrum De Mussen regelmatig uitstapjes. Indien mogelijk gaan we met de BSO mee op deze uitstapjes. We vinden het belangrijk dat kinderen in de vakanties ook leuke activiteiten ondernemen buiten de BSO-locatie. Kinderen kunnen dan ook spelen in de wijk en leren hun eigen stad kennen. We vinden het ook belangrijk om de kinderen bekend te maken met cultuur. Daarom gaan we ook naar musea of het theater. We stimuleren de natuurbeleving van kinderen door het organiseren van uitstapjes naar het strand, park en de kinderboerderij.

Dagprogramma vakantieweken	
8:30-9:30	Inloop in de BSO-lokalen bij PM-er 1
9:30-10:00	Thee/melk drinken en een plakje ontbijtkoek of cracker. Eventueel boterham/ cornflakes eten.

10:00	PM-er 2 komt erbij en het dagprogramma wordt uitgelegd. Wanneer de kinderen op pad gaan, worden lunch en snacks ingepakt.
10:00-16:00	Dagprogramma voor vakantiedagen volgen (opgezet door coördinator BSO)
16:00-16:30	Kinderen komen terug op de BSO-locatie of ruimen hun activiteiten op voor de middagsnack.
16:30-17:00	Groentesnack + wat drinken
17:00-18:00	Keuzeactiviteit op de groep
18:00-18:30	Groep opruimen. De kinderen die nog aanwezig zijn helpen mee. Overdracht en afsluiten

Deel 3: ouders en externe partijen

Ouderbeleid

Ouders zijn de eerste opvoeders van het kind. Het is daarom belangrijk dat ouders samenwerken met de pedagogisch medewerkers van de BSO. Deze samenwerking met ouders is vastgelegd in het ouderbeleid.

Ouderbetrokkenheid

Wij betrekken ouders in de activiteiten op de BSO en bieden ze de mogelijkheid om andere ouders uit de wijk te ontmoeten, door middel van:

- dagelijkse overdracht
- ondersteuning bij uitstapjes indien nodig
- feesten

10-minuten gesprekken

De ouders van BSO de Mussen worden vanaf juli 2020 ongeveer 2 keer per jaar uitgenodigd voor een 10-minutengesprek door de mentor van hun kind. De ontwikkeling van het kind en het welbevinden van het kind op de BSO staat centraal tijdens oudergesprekken. Het is dus van belang dat de halfjaarlijkse kindobservaties op de groep zijn uitgevoerd, voordat de 10-minutengesprekken plaatsvinden. Hierover kunt u meer lezen in het protocol kindobservaties.

Oudercommissie

Omdat wij een kleinschalige BSO zijn, hebben wij geen oudercommissie. Wanneer er wel behoefte is aan bijvoorbeeld extra informatie over beleid, voeding of opvoeding, kunnen wij dit behandelen in een ouderavond. Ook krijgen alle ouders per e-mail een maandelijkse nieuwsbrief.

Klachtenprocedure en geschillencommissie

Het is belangrijk dat ouders en medewerkers altijd goed blijven communiceren wanneer er problemen zijn. Zo kunnen eventuele onduidelijkheden of misverstanden worden weggenomen. Indien nodig kunnen ouders een klacht indienen. Hiervoor geldt een vaste klachtenprocedure, die ouders ontvangen bij de intake. Wanneer een klacht intern niet opgelost kan worden, kunnen ouders terecht bij de geschillencommissie. Ook voor de klachtenafhandeling hebben wij een klachtenprotocol.

Samenwerking met scholen

Samenwerking met de scholen

Alle kinderen van de nabijgelegen scholen zijn welkom. Momenteel halen wij kinderen op van de Prinses Ireneschool, de Triangel, de Paletschool, de Beatrixschool, van Ostadeschool en de Zuidwalschool.

Overdracht

Tussen de leerkracht en de pedagogisch medewerker is niet dagelijks contact over de kinderen mogelijk. Informatie over het kind moeten de ouders zelf doorgeven aan de school of de BSO. Bij zorgen over een kind kan het zijn dat er contact wordt opgenomen met de schooldirectie/

schoolmaatschappelijk werk. Dit vindt plaats met toestemming van de ouders, m.u.v. een ernstig vermoeden van kindermishandeling.

Brengen en ophalen naar en van school

Na schooltijd worden de kinderen opgehaald door een medewerker van De BSO. Met de scholen worden afspraken gemaakt hoe we dit ophalen zo efficiënt mogelijk kunnen laten plaatsvinden.

Huiswerk

We bieden kinderen de mogelijkheid om hun huiswerk op de BSO te maken. Waar nodig kunnen ze de hulp inroepen van de pedagogisch medewerkers, wanneer zij ondersteuning nodig hebben. We werken hiermee samen met de huiswerkbegeleiding van het welzijnswerk.

Bijlage: 3-uurs regeling bij BSO de Mussen

Laatst gewijzigd: 3-1-2021

Door: Lisette de Bruin

Waarom dit protocol?

De Wet Kinderopvang staat toe dat er op vastgestelde momenten minder beroepskrachten aanwezig zijn dan de BKR aangeeft. Bij tien aaneengesloten openingsuren, mogen de beroepskrachten maximaal 3 uur per dag alleen staan op de groep met een kindaantal boven het wettelijk vastgesteld kindratio. Het is per januari 2020 wettelijk verplicht hier duidelijk inzicht in te geven. Bij BSO De Mussen geven wij hier als volgt invulling aan.

Invulling 3-uurs-regeling

De vroege dienst begint om 08:30 uur en vangt de eerste twee uur de kinderen op in stamgroep Groen. In die twee uur komen de kinderen een voor een binnen. Door het vastleggen van de tijden (ophalen en brengen) krijgen wij een juiste indicatie van het van het kind aantal. Op deze manier wordt het eerste uur van de BKR niet overschreden.

Mocht het voorkomen dat tussen 9:00 uur en 10:00 uur het maximale kindaantal is bereikt, dan mag de PM-er 1 uur alleen staan op de groep. De late dienst begint om 10:00 uur en zal de rest van de kinderen opvangen. Aan het einde van de dag, wanneer alleen de late dienst er nog is, mag er ook 1 uur voor sluitingstijd worden afgeweken van de BKR.

Het derde afwijkingsuur is een pauze voor de PM-ers. Tussen 13:00 uur en 14:00 uur mogen de PM-ers (30 min p.p) afwijken van de BKR.

De tijden dat wij mogelijk afwijken van de wettelijke kindratio ten aanzien van de drie-uursregeling zijn in ons geval dus:

- Afwijken BKR 9:00 – 10:00 uur (inloop kinderen)
- Afwijken BKR 13:00 -14:00 uur (pauzetijd)
- Afwijken BKR 17:30 tot 18:30 (sluitingstijd)

Dit ziet er op alle lange dagen dat de BSO open is hetzelfde uit.

BSO de Mussen werkt met gemengde groepen leeftijd 4-12 jaar oud. Kinderen worden geplaatst in twee stamgroepen (groen en oranje) waar de vaste medewerkers werkzaam zijn.

Hoeveel kinderen er in een groep zitten en hoeveel medewerkers er op een groep staan, hangt af van de leeftijden van kinderen (zie 1ratio.nl). Soms worden er activiteiten ondernomen met een deel van de kinderen, maar het grootste gedeelte van de dag zitten kinderen met elkaar in een groep.

Bijlage: Breng- en haalprotocol BSO de Mussen

Laatst gewijzigd: 5 augustus 2020

Door: Lisette de Bruin

Waarom dit protocol?

Omdat wij werken met verschillende scholen, die uitgaan op verschillende tijden en veel wisselende medewerkers hebben (gehad), is het belangrijk dat iedereen op de hoogte is van de breng- en haalregels.

Brengen van school naar de BSO

Wij brengen de kinderen van verschillende basisscholen in de wijk naar de BSO, altijd te voet. Wij hebben een overzicht van welke kinderen op welke dagen opgehaald dienen te worden, en bekijken per dag wat het ophaalschema wordt. In de rode 'ophaalmap' in de kast in het groene lokaal zijn kaarten met de route naar elke school te vinden, zodat invalkrachten of nieuwe medewerkers ook de scholen kunnen vinden. Verder gebruiken wij hesjes voor de kinderen, zodat zij duidelijk zichtbaar zijn tijdens drukke ophaalmomenten en tijdens het oversteken. De hesjes ruimen de kinderen zelf weer op als ze op de BSO zijn.

Wij vragen aan ouders om het door te geven als hun kind niet opgehaald hoeft te worden om wat voor reden dan ook. Hier kunnen wij dan rekening mee houden. Mochten ouders het niet doorgeven dat hun kind niet gehaald hoeft te worden, en wij missen een kind op school, dan belt de verantwoordelijke ophaalmoeder of collega naar de BSO-telefoon, waarna een PM'er contact zoekt met de ouder over de locatie van het kind. Als blijkt dat het kind in overleg met medeweten van ouder elders is, verzoeken wij ouder nogmaals dit voortaan ook aan ons door te geven. Mocht blijken dat het kind gewoon op school had moeten zijn, dan zoeken wij contact met de desbetreffende leerkracht en houden contact met ouder totdat er duidelijkheid is met betrekking tot waar het kind is. Naar aanleiding van de uitkomst zal er gepaste actie ondernomen worden, waarna het proces met ouders wordt geëvalueerd.

Om ervoor te zorgen dat wij kinderen van meerdere scholen kunnen ophalen, maken wij gebruik van 'ophaalmoeders'. Dit zijn vrijwilligers die een VOG bezitten en gekoppeld zijn aan het Personen Register Kinderopvang (hierna PKR). Ook alle Pedagogisch Medewerkers (hierna PM'er) en Assistent Pedagogisch Medewerkers hebben een VOG en zijn gekoppeld aan het PKR. Waar mogelijk haalt een pm-er met een assistent pm-er of een ophaalmoeder de kinderen op. Wanneer dit niet mogelijk is in verband met wisselende schooltijden, ziekte of andere noodgevallen, mogen assistent pm-ers en ophaalmoeders zelfstandig de kinderen van school naar de BSO brengen, met een maximum van 10 kinderen. Dit is in overleg gebeurt met GGD Haaglanden (Lenneke Bootsma), waarbij aangegeven werd dat er geen voorwaarden verbonden zijn aan het ophalen van de kinderen. Tevens mogen de assistent pm-ers altijd de kinderen van de Triangel ophalen, omdat deze school aan hetzelfde plein zit als de BSO en de kinderen dus geen straten over hoeven te steken.

Tijdens vakantiedagen of vrije dagen, wanneer kinderen van huis uit naar de BSO komen, worden de kinderen door hun ouders/verzorgers naar de BSO gebracht. Dit mag tussen 8.30 uur en 9.30 uur.

Zelfstandig naar de BSO lopen

Indien kinderen 8 jaar of ouder zijn, is het mogelijk om in overleg tussen ouders en PM'er een zelfstandigheidsverklaring te tekenen, waarin staat dat het kind alleen van school naar de BSO mag lopen. Dit is alleen een optie als zowel ouder als het team van BSO-medewerkers vinden dat het kind eraan toe is om alleen te komen en na duidelijke afspraken met het kind en ouder over verwachtingen hieromtrent.

Ophalen

Kinderen worden uiterlijk om 18.30 uur opgehaald door een ouder of verantwoordelijke die opgenomen is op het intakeformulier van het kind. Wanneer het kind door een ander persoon opgehaald wordt, moet een ouder dit voorafgaand aan het ophaalmoment aangeven. Wanneer er een onbekend persoon een kind komt halen, en de pm-ers weten van niets, wordt er eerst gebeld met betreffende ouder om te vragen wie dit is en of het kind mee mag.

Ouders mogen hun kind altijd vroeger komen halen. Wanneer de kinderen met de BSO op pad gaan, wordt er een appje naar de ouders gestuurd, zodat zij weten waar zij hun kind eventueel eerder op kunnen halen of hoe laat hun kind terug is bij de BSO.

Zelfstandig naar huis lopen

Ook hierbij geldt dat wanneer kinderen 8 jaar of ouder zijn, het mogelijk is om in overleg tussen ouders en PM'er een zelfstandigheidsverklaring te tekenen, waarin staat dat het kind alleen van de BSO naar huis mag lopen. Dit is alleen een optie als zowel ouder als het team van BSO-medewerkers vinden dat het kind eraan toe is om alleen te lopen en na duidelijke afspraken met het kind en ouder over verwachtingen hieromtrent.

Te laat halen

Over het te laat komen halen hanteren wij een aantal regels.

1. Ouders wordt verzocht het altijd te melden, wanneer zij te laat komen.
2. Ouders krijgen 3 waarschuwingen. Dit wordt genoteerd op de 'te-laat-gehaald-lijst' in de map bij de pm-ers. Op het moment dat een ouder te laat komt, moet deze een handtekening zetten op de te laat lijst. Er wordt gecommuniceerd met de ouders dat na 3 waarschuwingen het te laat komen in rekening wordt gebracht.
3. Het bedrag dat in rekening gebracht wordt is één uur, ongeacht hoeveel de ouder te laat kwam.
4. Wanneer er binnen een maand vier of meer keer iets in rekening moet worden gebracht (wekelijks zijn ouders dan dus te laat), vindt er een gesprek plaats tussen MT en de ouder. Het is niet wenselijk dat PM-ers wekelijks overuren maken.

Bijlage: Coronaprotocol BSO de Mussen

Laatst gewijzigd: 6 oktober 2020

Door: Lisette de Bruin

Waarom dit protocol?

In dit protocol wordt beschreven wat de richtlijnen rondom COVID-19 zijn vanuit het RIVM en hoe deze richtlijnen bij BSO de Mussen worden nageleefd. De algemene richtlijnen hebben betrekking op de hygiënemaatregelen en gezondheidsklachten bij personeel en kinderen. De breng en haal momenten, maar ook het contact tussen personeel en kinderen.

Algemene richtlijnen voor BSO de Mussen

- De BSO is alleen open op de dagen dat kinderen fysiek naar school gaan.
- Noodopvang blijft bestaan. Ouders zijn verplicht om voor elke vrijdag tijdig door te geven of zij hier gebruik van willen maken.
- De kinderen hoeven onderling geen 1,5 meter afstand te bewaren.
- Tussen pedagogisch medewerkers en kinderen moet zoveel mogelijk geprobeerd worden om 1,5 meter afstand te behouden. NB. Gezien de werkzaamheden is dit niet altijd mogelijk en wenselijk.
- Tussen de pedagogisch medewerkers onderling moet altijd 1,5 meter afstand bewaard worden.
- Ophaalmomenten zijn kort en worden bij BSO de Mussen zodanig georganiseerd dat er 1,5 meter afstand bewaard kan worden. Ouders komen niet meer binnen, maar blijven buiten wachten op hun kinderen.
- De kwaliteitseisen die zijn opgenomen in de Wet Kinderopvang blijven van kracht.
- Er wordt gewerkt volgens de hygiënerichtlijnen van het RIVM.
- Er wordt een melding gedaan bij de GGD indien er meer dan één ziektegeval (met coronaverschijnselen) op locatie is.
- Bij uitvoering van dit protocol wordt het management team betrokken en de betrokken scholen.
- We hanteren looproutes op de locatie.
- Er worden geen traktaties gedaan tot nadere berichtgeving.

Hygiënemaatregelen

- Kinderen en personeel wassen regelmatig hun handen gedurende 20 seconden.
- Er worden onderling tussen volwassenen geen handen geschud.
- Pedagogisch medewerkers dragen zorg voor het naleven van de hygiënevoorschriften. Zo zijn er op iedere groep voldoende zeep en papieren doekjes aanwezig.
- Materialen waar veel gebruik van wordt gemaakt worden regelmatig schoongemaakt:
 - Speelgoed
 - Tafels en stoelen
 - Deurklinken
 - Toiletten
- Voordat de BSO start worden de wc's schoongemaakt.
- Na elk wc-bezoek wordt deze weer schoongemaakt.

- Aan het einde van de BSO-dag worden de wc's grondig schoon gemaakt. De stipmedewerker ondersteunt hierbij.
- Eén of meerdere personeelsleden moeten verantwoordelijk worden gesteld voor de uitvoering van deze hygiënemaatregelen.
- Pedagogisch medewerkers maken kinderen extra bewust van het niezen en hoesten in de ellebogen.

Gezondheidsklachten bij kinderen

- Pedagogisch medewerkers vragen bij binnenkomst of kinderen klachten hebben en indien ze klachten hebben moeten ze naar huis.
- Mocht het kind gedurende de dag klachten ontwikkelen, wordt de ouder gebeld om het kind op te komen halen.
- Kinderen blijven thuis bij luchtwegklachten. Onder luchtwegklachten verstaan wij:
 - Neusverkoudheid
 - Loopneus
 - Niezen
 - Keelpijn
 - Lichte hoest
 - Verhoging tussen 37 en 38 graden Celsius of koorts boven de 38 graden Celsius.
- Kinderen mogen pas weer naar de opvang als zij 24 uur klachtenvrij zijn.
- Als iemand in het huishouden koorts heeft boven de 38 graden en/of benauwdheidsklachten, blijft het kind ook thuis. Als iedereen in het huishouden 24 uur geen klachten meer heeft, mag het kind weer naar de opvang.
- Als iemand in het huishouden van de kinderen negatief getest is op COVID-19, moeten kinderen thuisblijven totdat die persoon 24 uur klachtenvrij is en dan 14 dagen extra thuisblijven
- Kinderen met klachten worden zo mogelijk getest door de GGD met toestemming van ouder(s)/verzorger(s).
- In het geval van (vermoeden van) coronavirus meldt de kinderopvangorganisatie dit bij de GGD-afdeling infectieziektebestrijding, wanneer er 3 of meer kinderen in een groep zijn met klachten. Zo nodig kan de kinderopvangorganisatie ook contact opnemen met de GGD als een kind langdurig klachten houdt en daardoor niet naar de kinderopvanglocatie mag komen. De GGD stelt vervolgens onderzoek in en neemt zo nodig – met toestemming van de ouders – testen af.

Gezondheidsklachten bij personeel

Werken in de kinderopvang valt onder één van de cruciale beroepen. Hiervoor gelden de volgende richtlijnen van het RIVM:

- Personeel met luchtwegklachten en/of koorts boven 38 graden Celsius blijven thuis en wordt getest op COVID-19. Als zij 24 uur klachtenvrij zijn of positief zijn getest kunnen zij weer aan het werk.
- Personeelsleden kunnen vanaf 6 mei worden getest volgens het RIVM-testbeleid: <https://www.rivm.nl/coronavirus-covid-19/testen>
- Personeelsleden die in een risicogroep vallen (conform de RIVM-lijst), kunnen niet worden verplicht te werken op de groep en gaan in overleg andere werkzaamheden doen vanuit huis

of (elders) op de locatie. De werknemer gaat hierover in overleg met bedrijfsarts/behandelaar.

- Personeelsleden met gezinsleden die in een risicogroep vallen (conform de RIVM lijst), kunnen niet worden verplicht te werken op de groep en gaan in overleg andere werkzaamheden doen vanuit huis of (elders) op de locatie. De werknemer gaat hierover in overleg met bedrijfsarts/behandelaar.
- Personeelsleden die zwanger zijn, werken vanaf het laatste trimester (vanaf week 28) niet meer op de groep en gaan in overleg andere werkzaamheden doen vanuit huis of (elders) op de locatie. De werknemer gaat hierover in overleg met de bedrijfsarts/behandelaar.

Werkwijze op de groep gedurende COVID-19

Hieronder wordt beschreven welke veranderingen er vanaf mei zijn op de stamgroepen van de BSO, náást bovengenoemde algemene en hygiënerichtlijnen.

Tijdens opvanguren

- Bij een bezetting van 22 kinderen, verdelen we de kinderen in sub-groepjes. Daarbij maken we gebruik van extra ruimtes, zoals de danszaal en de gang.
- Aan tafel gebruiken de kinderen hun eigen bord, beker en bestek.

Breng en ophaal momenten

- Ouders mogen **niet meer naar binnen** om hun kinderen op te halen. Ouders bellen aan en hun kind wordt naar beneden gebracht. De haal- en brengmomenten zijn kort, de mondelinge overdracht is kort. Als een ouder een uitgebreide overdracht wil, kan er een telefonische afspraak worden gemaakt.
- De kind(eren) worden gebracht door 1 volwassene.
- De volwassene die het kind komt brengen, moet zelf klachtenvrij zijn.

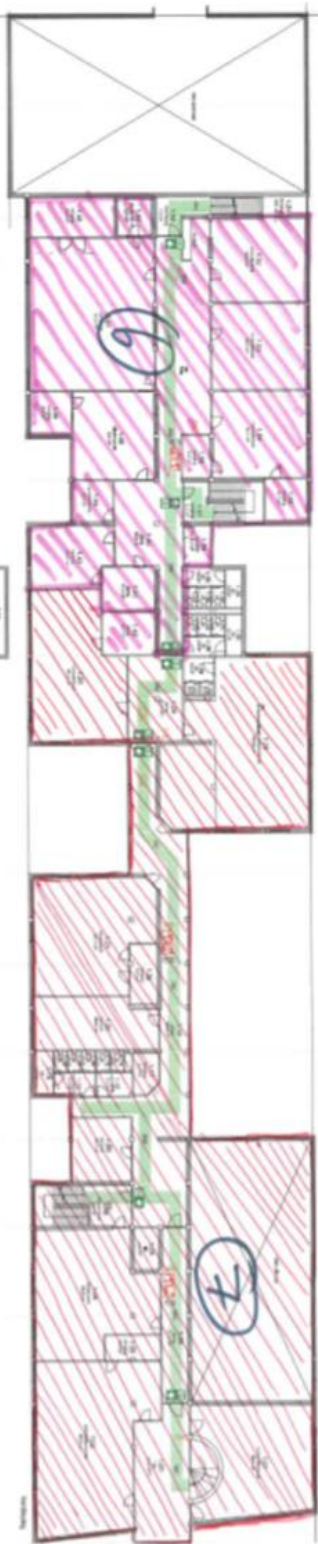
Traktaties

- We vieren de verjaardagen van de kinderen op de groep. Kinderen **mogen geen** traktaties meenemen vanuit huis. BSO De Mussen verzorgt de traktaties op locatie voor de jarige.

Verschillende zones in het gebouw

De Mussen beschikt over een twaalfstal ingangen. We hebben het gebouw verdeeld in 7 compartimenten (zones). De bezoekersstromen in de verschillende zones worden gescheiden. Elke zone heeft een eigen kleur. Elke zone heeft eigen ingangen, looproutes en toiletten waar bezoekers gebruik van mogen maken. De BSO is de roze zone, maakt gebruik van de toiletten in het roze gebied en gebruikt de ingang bij de Delprat-woningen.

Op onderstaande plattegrond zijn de kleurenzones te zien.



- Legend for symbols and hatching:
- [Green box] openbaar groen (open public green)
 - [Blue box] overdekt openbaar groen (covered open public green)
 - [Red box] overdekt openbaar groen met water (covered open public green with water)
 - [Blue box with diagonal lines] fietspad (cycling path)
 - [Green box with diagonal lines] rijweg (driveway)
 - [Green box with diagonal lines] voetpad (footpath)
 - [Green box with diagonal lines] wandelpad (walking path)
 - [Green box with diagonal lines] fietswaaier (bicycle shelter)
 - [Green box with diagonal lines] fietswaaier met water (bicycle shelter with water)
 - [Green box with diagonal lines] fietswaaier met water en gras (bicycle shelter with water and grass)
 - [Green box with diagonal lines] fietswaaier met water en gras en water (bicycle shelter with water and grass and water)
 - [Green box with diagonal lines] fietswaaier met water en gras en water en fietswaaier (bicycle shelter with water and grass and water and bicycle shelter)
 - [Green box with diagonal lines] fietswaaier met water en gras en water en fietswaaier met water (bicycle shelter with water and grass and water and bicycle shelter with water)
 - [Green box with diagonal lines] fietswaaier met water en gras en water en fietswaaier met water en fietswaaier (bicycle shelter with water and grass and water and bicycle shelter with water and bicycle shelter)
 - [Green box with diagonal lines] fietswaaier met water en gras en water en fietswaaier met water en fietswaaier met water (bicycle shelter with water and grass and water and bicycle shelter with water and bicycle shelter with water)

Bevestigingsdocumentatie (certification documentation)

Ontwerp: 1:5000, 1:1000, 1:500

Maatschappij: De Mussen

Adres: [...]

Project: [...]

Uitgegeven op: [...]

Bijlage: Protocol observeren kindgedrag BSO de Mussen

Laatst gewijzigd: 6 oktober 2020

Door: Lisette de Bruin

Doel

Het welbevinden en de ontwikkeling van de kinderen wordt op een regelmatige basis, gepland en ongepland, in kaart gebracht.

Waarom

Aan de hand van deze observaties worden bijzonderheden ingebracht tijdens de kindbesprekingen, worden bijzonderheden met ouders besproken en indien nodig wordt het protocol signaleren opgestart.

Verankering

In het pedagogisch beleid en pedagogisch coachplan.

Wie is uitvoerend verantwoordelijk?

De pedagogisch medewerkers.

Wie is in de lijn eerst-verantwoordelijk?

De pedagogisch coach en/of de directie.

Werkwijze observeren

Iedere dag, wanneer de pedagogisch medewerkers binnenkomen, wordt de overdracht gelezen in het overdrachtsboek. Wanneer de kinderen gehaald worden van school (of gebracht worden in de vakantie), wordt er direct ingeschat hoe de kinderen in hun vel zitten. Ook vraagt de pedagogisch medewerker aan de ouder/leerkracht of er bijzonderheden zijn. Zo krijgt de pedagogisch medewerker een eerste beeld van het welbevinden van het kind op die dag. Mochten hier opvallende dingen naar voren komen, worden deze met de andere pedagogisch medewerker op de groep besproken.

Gedurende de dag nemen de pedagogisch medewerkers regelmatig de tijd om de kinderen te observeren, individueel of in een klein groepje. Zo wordt er bewust gekeken naar het welbevinden en de ontwikkeling. Als er opvallende dingen zijn, worden deze met de andere pedagogisch medewerkers besproken en wordt dit aan het einde van de dag teruggekoppeld aan de ouders. Er wordt dan besproken of het gedrag een incident was of en of het problemen voor het kind of andere kinderen heeft opgeleverd, of dat het gedrag is dat herhaaldelijk terugkomt. Er wordt besproken of er iets in de gaten gehouden moet worden, of er actie ondernomen moet worden en zo ja, welke actie.

Naast de ongeplande observaties, zijn er ook structurele geplande observaties. Deze worden gedaan aan de hand van registratieformulieren en zijn het uitgangspunt voor de 10-minuten gesprekken met ouders. Ook worden deze bijvoorbeeld gebruikt tijdens de kindbesprekingen in het teamoverleg. Als kinderen geobserveerd worden, wordt dit altijd met de ouders besproken. Wanneer er aanwijzingen

zijn in het gedrag van het kind, waardoor extra observaties noodzakelijk zijn, wordt dit ook met de ouders besproken.

De BSO gebruikt een observatiemethode die gebaseerd is op de methode “werken aan welbevinden”. Hiervoor is een uitgebreide werkwijze geschreven en zijn allerlei formulieren ontwikkeld voor gestructureerde observaties. Per kind wordt in ieder geval elk kwartaal het observatieformulier welbevinden algemeen (WA) en het observatieformulier welbevinden in situaties (WiS) ingevuld. Het notatieformulier voor de groep wordt elke keer aangevuld als er een observatie afgerond is. Elk kwartaal wordt de planning voor observaties ingevuld door de coördinator en in de agenda gezet. Daarnaast wordt er een formulier ‘welbevinden BSO kindervragenlijst’ ingevuld, dat tijdens de 10-minuten gesprekken met ouder en kind besproken wordt. Tijdens deze gesprekken is er ook tijd om bijvoorbeeld het zelfstandigheidscontract te bespreken.

Tijdspad observeren

Dagelijks

Pedagogisch medewerkers lezen dagelijks de overdracht van de groep. Ook wordt er, voordat de kinderen opgehaald of gebracht worden, besproken of er bij specifieke kinderen aandachtsgebieden zijn die extra in de gaten gehouden moeten worden.

Kinderen worden dagelijks ongepland geobserveerd door de pedagogisch medewerkers.

Bijzonderheden worden met collega's besproken, in de overdracht geschreven en aan het einde van de dag met de ouders besproken. Wanneer nodig wordt er een geplande observatie ingepland.

Maandelijks

Er zijn maandelijks kindbesprekingen, waarbij de ongeplande observaties en de geplande observaties besproken worden. Wanneer er opvallendheden zijn, worden deze met de ouders besproken of worden er (meerdere) geplande observaties ingepland. Wanneer nodig wordt het protocol signaleren opgestart.

Kwartaal

Elk kind krijgt een geplande individuele observatie. De uitkomsten hiervan worden op het groepsnotatieformulier ingevuld.

Halfjaarlijks

De kinderen zijn in ieder geval 2x geobserveerd. De bevindingen zijn met elkaar vergeleken en worden tijdens de 10-minutengesprekken met de ouders besproken. De 10-minutengesprekken vinden plaats in maart en oktober.

Jaarlijks

Het protocol, de werkinstructie en de formulieren worden geëvalueerd met de pedagogisch coach/beleidsmedewerker.

Nieuwe kinderen

Als er nieuwe kinderen op de groep komen, wordt het welbevinden extra goed in de gaten gehouden. Wanneer een kind langer dan gemiddeld nodig heeft om te wennen, wordt er een

geplande observatie ingepland om te kijken hoe we het kind kunnen helpen tijdens zijn wenperiode.
Als kinderen van de voorschool naar de BSO gaan, is er een warme overdracht tussen de pedagogisch medewerkers, 2 maanden voordat het kind naar de BSO gaat.

Bijlage: Hitte- en zonnebeschermingsprotocol BSO de Mussen

Laatst gewijzigd: 5 augustus 2020

Door: Lisette de Bruin

Waarom dit protocol

Wanneer het in de zomer erg warm is, is onze locatie, een bovenverdieping zonder airco, erg warm. Daarom is het belangrijk om goed met de warmte om te gaan tijdens warme dagen. Juist omdat we niet volledig binnen willen zitten op zonnige dagen, is het ook belangrijk om een zonnebeschermingsprotocol te hebben. We koppelen dit protocol niet aan een aantal graden, bijvoorbeeld +25 graden, maar zullen zelf aanvoelen wanneer het binnen te warm wordt en wanneer er ingesmeerd moet worden.

Maatregelen

De volgende maatregelen dragen bij aan de veiligheid van de kinderen:

- De kinderen worden ingesmeerd met een zonnebrand van beschermingsfactor 50. Deze zonnebrand beschermt ook tegen UVA en UVB-straling.
- Zonnebrand wordt elk jaar opnieuw gekocht. Er wordt geen zonnebrand van voorgaande jaren gebruikt.
- Kinderen worden ingesmeerd wanneer ze binnen komen bij de BSO, zodat ze zijn ingesmeerd voor ze naar buiten gaan. Buiten worden zij iedere twee uur opnieuw ingesmeerd.
- Het insmeren van gezicht, schouders en rug wordt altijd door de pm-er gedaan, ongeacht de leeftijd. Kinderen die daartoe in staat zijn, mogen wel zelf hun benen en armen insmeren. Dit wordt gecontroleerd door de pm-er.
- Bij felle zon wordt een buitenplaats gezocht waar de kinderen in de schaduw kunnen schuilen.
- Er wordt op gelet dat kinderen niet te lang in de (felle) zon spelen.
- De activiteiten worden op warme dagen aangepast, zodat kinderen niet oververhit raken.
- Wanneer gemerkt wordt dat kinderen het te warm krijgen, gaan ze bij de pm-ers zitten en moeten zij eerst afkoelen met wat water, voor ze weer verder mogen spelen.
- Zonnepetjes/-hoedjes worden, indien aanwezig en op verzoek van de ouders, op gedaan.
- Wanneer kinderen niet met water spelen, moeten ze hun kleren aanlaten (om verbranden te voorkomen). Wel wordt door de pm-er gekeken naar de kleding: als het te warm is, mogen ze in een hemdje spelen.
- De kinderen krijgen ieder uur wat te drinken, zodat de kans op uitdroging wordt verkleind. De pm-ers houden in de gaten of de kinderen ook daadwerkelijk drinken.
- Er wordt goed in de gaten gehouden of de binnenruimte warmer of kouder is dan de buitenspeelplaats. De pm-ers zullen op (erg) warme dagen verantwoorde keuzes maken over de te verblijven locatie.

Zonnesteek

Niet alleen de brandende werking van de zon levert gevaar op, ook de warmte moet je niet onderschatten. Probeer daarom op het heetst van de dag de zon helemaal te mijden en zorg ervoor dat zeker de kinderen het niet te warm krijgen. Een zonnesteek ontstaat wanneer het lichaam zijn warmte niet meer kan kwijtraken. Dit kan ontstaan in een erg warme omgeving in combinatie met

uitdroging en eventueel veel lichamelijke arbeid. De symptomen kunnen zijn: Hoofdpijn, duizeligheid, slappe spieren, koorts, rood zien, prikkelbaarheid, huilerig zijn, geen zweet op het lichaam, maar wel in de nek en op het hoofd en soms verwardheid. Bij het vermoeden van een zonnesteek moet er onmiddellijk een arts worden geraadpleegd.

Zonkrachtwaarden

0 Geen zonkracht

1-2 Vrijwel geen zonkracht

3-4 Zwakke zonkracht

5-6 Matige zonkracht

7-8 Sterke zonkracht

9-10 Zeer sterke zonkracht

De zonkracht wordt weergegeven op een schaal van 0-10. In Nederland staan verwachte zonkrachtwaarden in de weerberichten in de krant, op internet: www.knmi.nl en op pagina 708 van Teletekst. Op radio en tv wordt alleen melding gemaakt van zonkracht 6 of hoger. Net als de weersverwachting is dit een voorspelling.

De zonkracht wordt bepaald door:

- Het jaargetijde: in de zomer is in Nederland de zonkracht sterker dan in de winter. In de tropen daarentegen maakt het jaargetijde niet uit.
- Het tijdstip op de dag (oftewel de stand van de zon): uv-straling is in Nederland het sterkst tussen 12.00 en 15.00 uur. De afstand die uv-stralen door de dampkring moeten afleggen is dan het kortst.
- De plaats op aarde: hoe dichterbij de evenaar, hoe sterker de uv-straling. Maar ook: hoe hoger (in de bergen), hoe sterker de uv-straling.
- De mate van weerkaatsing: uv-straling wordt sterker door weerkaatsing via sneeuw, zand en water.
- Bewolking: door een dichtbewolkte lucht komt nauwelijks uv-straling, bij heilig weer kan de doorlating van uv-straling toch aanzienlijk zijn. Bij schapenwolkjes kan de intensiteit van uv-straling zelfs toenemen doordat straling gereflecteerd wordt tussen de wolken.

Elke huid reageert anders

Huidtype	Verbrandingservaring	Bruiningservaring	Uiterlijke kenmerken die vaak voorkomen
1	verbrandt zeer snel	* wordt niet bruin	- zeer lichte huid - vaak sproeten - rood of lichtblond haar - lichte ogen
2	verbrandt snel	* wordt langzaam bruin	- lichte huid - blond haar - lichte ogen
3	verbrandt niet snel	* wordt makkelijk bruin	- licht getinte huid - donkerblond tot bruin haar - vrij donkere ogen
4	verbrandt bijna nooit	* bruint zeer goed	- een van nature getinte huid - donker haar - donkere ogen

Bijlage: Klachtenprocedure

Laatst gewijzigd: 6 oktober 2020

Door: Lisette de Bruin

Inleiding

Overall waar mensen werken worden fouten gemaakt, ook op onze BSO. Vaak heeft dit te maken met verkeerde inschattingen of onduidelijke communicatie. Op BSO De Mussen hechten wij veel waarde aan goede communicatie tussen groepsleiding, ouders en kinderen. Wanneer er iets mis gaat, is het belangrijk om samen in gesprek te zijn en te proberen tot een goede oplossing te komen. Daarom is er een klachtenregeling opgesteld.

Klachten geven informatie over mogelijk zwakke plekken in de organisatie. Een klacht zien wij ook als een kans. Door een klacht serieus te nemen en er serieus naar te kijken, kan BSO De Mussen haar kwaliteit verbeteren. BSO De Mussen is een lerende organisatie en open staat voor suggesties/klachten van o.a. ouders/verzorgers.

Klachtenregeling

De klachtenregeling is een officieel document over het indienen en afhandelen van ernstige klachten, die te maken hebben met de BSO. Ouders ontvangen informatie over de klachtenregeling tijdens het intakegesprek, zodat zij goed geïnformeerd zijn over wat te doen als zij een klacht hebben.

Indienen van een klacht

Klachten kunnen schriftelijk, mondeling, telefonisch of via e-mail ingediend worden. Alle mondelinge en telefonische klachten worden direct in behandeling genomen. Indien een mondelinge of telefonische klacht niet naar tevredenheid kan worden opgelost, kan de klager alsnog een schriftelijke klacht indienen. Hiervoor kan de klager een klachtenformulier invullen en afgeven bij de BSO. Indien nodig ondersteunen we ouders bij het invullen van het klachtenformulier. Wij vullen dan het formulier in, op basis van de mondeling ingediende klacht, waarna de ouder ondertekent.

In de meeste gevallen worden de klachten op de BSO zelf opgelost. Wanneer er hele ernstige klachten zijn en of wanneer we klachten niet zelf kunnen oplossen, worden ouders erop attent gemaakt, dat zij hun klacht kunnen neerleggen bij de Geschillencommissie (www.degeschillencommissie.nl).

Klachten die de BSO zelf kan oplossen

Als een ouder/verzorger een klacht heeft kan deze op de volgende manier worden ingediend bij de organisatie.

1. In eerste instantie gaat de klager met de klacht naar de leidsters van de groep van hun kind. Er wordt geprobeerd om samen een oplossing te vinden.
2. Indien de klager er niet uitkomt met de groepsleiding, kan hij/zij contact opnemen met de coördinator van de BSO. Zij zal een klachtgesprek voeren om inzicht te krijgen in de klacht. Vervolgens bespreekt zij de klacht met de groepsleiding, zij maakt afspraken met de groepsleiding en voert noodzakelijke verbeteracties uit. Deze afspraken en verbeteracties worden met de klager besproken.

3. Wanneer de klager niet tevreden is over de gemaakte afspraken en verbeteracties, verwijst de coördinator hem/haar door naar de directeur, mevrouw Nicoline Grötzebauch.
4. Indien na het gesprek met de directie de klacht nog niet is afgerond, wordt de klager doorverwezen naar de voorzitter van het bestuur.
5. De klacht wordt besproken met de bestuursvoorzitter.

Wanneer er sprake is van een zeer ernstig conflict of een onoplosbare klacht kan de klacht ook meteen gemeld bij de voorzitter van het bestuur. Zijn gegevens kunnen worden opgevraagd bij de directeur.

Geschillencommissie

Bij zeer ernstige conflicten of onoplosbare klachten kan de klager ook contact opnemen met de Geschillencommissie. BSO De Mussen staat geregistreerd bij de Geschillencommissie. Deze commissie behandelt klachten, indien de klacht niet binnen de organisatie opgelost kan worden.

Klachtenformulier

Schriftelijke klachten worden geregistreerd in het klachtendossier. Hierdoor kan de organisatie goed bijhouden welke klachten er zijn ingediend en welke verbeteracties zijn ingezet. De klachtenformulieren worden 5 jaar bewaard.

Klachtenrapportage en -registratie

Jaarlijks worden de klachten geïnventariseerd. Wanneer er meerdere klachten in een jaar zijn binnengekomen, wordt hier een klachtenrapportage van gemaakt, waarin beschreven wordt wat de klachten waren, welke verbeteracties er getroffen zijn, welke maatregelen er genomen zijn, de communicatie naar ouders toe en de evaluatie van de klachten met het team. Deze rapportage wordt dan gedeeld met de GGD. BSO de Mussen is echter een hele kleine BSO en klachten worden vrijwel altijd tussen ouder en pedagogisch medewerker opgelost.

BSO de Mussen heeft geen oudercommissie, waar de klachtenrapportage gedeeld kan worden. Wel kunnen ouders vragen naar inzicht in klachten en kunnen we dit delen op ouderavonden/thema-avonden, zoals beschreven in het ouderbeleid (beleidsplan) of in de nieuwsbrief.

Wanneer er een klacht is, wordt deze besproken op het eerstvolgende teamoverleg. De klacht wordt verduidelijkt, getroffen maatregelen en verbeteracties worden benoemd en verduidelijkt, de communicatie die geweest is naar ouders toe wordt benoemd en vervolgens wordt er met het team over de klacht geëvalueerd.

Bijlage: Protocol vermissing kinderen BSO de Mussen

Laatst gewijzigd: 11 augustus 2020

Door: Lisette de Bruin

Waarom dit protocol?

In dit protocol staan de richtlijnen voor de handelwijze die de medewerkers moeten volgen wanneer er een kind vermist wordt.

Wat is vermissing?

Een kind is vermist als:

- er sprake is van een plotselinge afwezigheid.
- een kind tegen redelijke verwachting afwezig is uit zijn of haar vertrouwde omgeving.
- Een kind zoek raakt tijdens een uitje (onbekende plek).

Preventieve maatregelen

- Weet hoeveel kinderen er op de groep zijn. Dit doe je door het bijhouden van de aanwezigheidslijsten. Op de lijsten staan precies welk kind in welke stamgroep zit en hoeveel kinderen er die dag per groep aanwezig zijn. Noteer daarom duidelijk wie er wel of niet is. Neem de lijsten (of foto-ringen) mee naar buiten/naar activiteiten.
- Alle kinderen van de BSO worden opgehaald door pm-ers, apm-ers en ophaalmoeders (zie haal- en breng protocol). Als kinderen naar groepsactiviteiten binnen de mussen gaan, worden zij hierheen begeleid door een pm-er. Omdat de kinderen op dat moment niet in de stamgroepen zijn, wordt er in de agenda opgeschreven welk kind naar welke activiteit gaat.
- Wanneer je met de kinderen op stap bent of buiten speelt, maak dan duidelijk afspraken met hen. Bijvoorbeeld over waar ze mogen spelen, waar de begeleiders te vinden zijn, enz.
- Zorg er voor dat de kinderen tijdens uitstapjes altijd een BSO-hes dragen. Wanneer we op pad gaan met rugtassen, doe dan altijd de sleutelhanger van het kind aan de rugtas. Daar staan noodnummers op.
- Tel regelmatig de kinderen en vertel aan je collega's wanneer een kind is opgehaald/naar het toilet is, enz.

Wat te doen bij vermissing?

Indien er een kind vermist wordt, volg dan dit protocol van boven naar onder.

Vermissing op de BSO

- Waarschuw je collega's en vertel dat je een kind mist. Blijf rustig en voorkom paniek onder kinderen.
- Beslis wie er mee gaat zoeken en wie er bij de kinderen blijft. Beslis ook welke collega's binnen en buiten gaan zoeken.

- Draag de zorg van de andere kinderen over aan je collega, zodat je je kunt richten op het vermiste kind. Vraag wanneer mogelijk andere collega's mee die kunnen helpen met zoeken.
- Denk helder na: wanneer heb je het kind voor het laatst gezien? Wat was het kind aan het doen? Wat zou daar mis kunnen zijn gegaan? Met wie was het kind aan het spelen?
- Controleer het pand: alle lokalen, deuren en de aangrenzende buitenruimtes. Roep ondertussen het kind. Kinderen kunnen zich ook nog wel eens verstoppen.
- Alle medewerkers die buiten gaan zoeken en die in het bezit zijn van een fiets nemen deze mee. Ook gaat de BSO-mobiel mee om bereikbaar te blijven.
- Neem een foto van het kind mee en vraag voorbijgangers of ze het kind hebben gezien.
- Gaan er meerdere medewerkers naar buiten, dan gaan ieder zijn eigen kant op.
- De medewerker die op de groep blijft, licht intussen het management in (Tobias Vastenhout).
- Afspraak: na 30 min zoeken is iedereen weer terug op de locatie.
- Wanneer het kind na 30 minuten niet gevonden is, licht je de politie in: 0900-8844. Dat wordt gedaan door management (Tobias Vastenhout).
- Zorg voor een duidelijk signalement. Noteer de naam van de agent die je op dat moment heb gesproken.
- Het management belt de ouders van het kind. Ouders worden ook telefonisch ingelicht als het kind weer gevonden is.

Vermissing op de route van school naar BSO

- Als een kind dat zelfstandig van school naar de BSO mag lopen niet op de BSO aankomt, terwijl het kind wel verwacht wordt, vraag dan aan klasgenoten, leerkrachten of zij het kind vandaag op school gezien hebben.
- Bel vervolgens de ouders om te controleren of het klopt dat het kind wel/niet op school was vandaag. Laat ouders meedenken waar het kind kan zijn, indien nodig.
- Waarschuw je collega's en vertel dat je een kind mist. Blijf rustig en voorkom paniek onder kinderen.
- Beslis wie er mee gaat zoeken en wie er bij de kinderen blijft.
- Draag de zorg van de andere kinderen over aan je collega, zodat je je kunt richten op het vermiste kind. Vraag wanneer mogelijk andere collega's mee die kunnen helpen met zoeken.
- Denk helder na: wanneer heb je het kind voor het laatst gezien? Wat was het kind aan het doen? Wat zou daar mis kunnen zijn gegaan? Met wie was het kind aan het spelen?
- Loop de route van de BSO naar de school. Neem een telefoon mee en houdt contact met de pedagogisch medewerkers en ouders wanneer je meer weet.
- Zoek eerst op plekken waar het kind gevaar zou kunnen oplopen (water, drukke wegen, parkeerplaatsen, enz.)
- De medewerker die nog op de groep is, vraagt alle beschikbare medewerkers om buiten te helpen zoeken. Wanneer ze in het bezit zijn van een fiets, nemen ze deze mee.
- Geef een foto van het kind mee en vraag voorbijgangers of ze het kind hebben gezien.
- Gaan er meerdere medewerkers naar buiten, dan gaan ieder zijn eigen kant op.

- De medewerker die op de groep blijft, licht intussen het management in (Tobias Vastenhout).
- Afspraak: na 30 min zoeken is iedereen weer terug op de locatie.
- Indien het kind nog niet gevonden is na 30 minuten na de vermissing, wordt de politie gebeld. Dat wordt gedaan door management (Tobias Vastenhout).
- Zorg voor een duidelijk signalement. Noteer de naam van de agent die je op dat moment heb gesproken.
- Het management belt de ouders van het kind. Ouders worden ook telefonisch ingelicht als het kind weer gevonden is.

Vermissing tijdens uitstapjes

- Waarschuw collega's. Blijf rustig en voorkom paniek onder kinderen.
- Tijdens uitstapjes blijft er tenminste één medewerker bij de groep, terwijl de ander gaat zoeken. Ook hier geldt een zoektijd van 10 minuten.
- Waarschuw de medewerkers van de organisatie waar je bent.
- Indien het kind nog niet gevonden is na 30 minuten na de vermissing, wordt de politie gebeld. Dat wordt gedaan door management (Tobias Vastenhout).
- Zorg voor een duidelijk signalement. Noteer de naam van de agent die je op dat moment heb gesproken.
- Het management belt de ouders van het kind. Ouders worden ook telefonisch ingelicht als het kind weer gevonden is.

Wat te doen als het vermiste kind terecht is?

- Informeer politie als deze is ingeschakeld is.
- Informeer alle betrokken medewerkers en het management.
- Het is belangrijk om na te gaan wat de reden/oorzaak van de vermissing was, zodat een herhaling kan voorkomen. Documenteer dat ook.

Bijlage: Protocol zieke kinderen en medicijnen BSO de Mussen

Laatst gewijzigd: 11 augustus 2020

Door: Lisette de Bruin

Waarom dit protocol?

Pedagogisch medewerkers worden regelmatig geconfronteerd met kinderen die ziek zijn en eigenlijk niet naar de bso horen te komen of met kinderen die geneesmiddelen gebruiken. Een enkele keer wordt het uitvoeren van een medische handeling gevraagd, zoals het geven van een injectie of het toedienen van een zetpil. Als de BSO ingaat op het verzoek tot het verrichten van dergelijke handelingen, moet ook duidelijk zijn welke verantwoordelijkheden dit met zich meebrengt. In dit protocol staan de richtlijnen voor de handelswijze die de medewerkers moeten volgen wanneer een kind ziek is, medicijnen toegediend moeten krijgen of wanneer een medische handeling uitgevoerd moet worden.

Wanneer is een kind ziek?

Een kind is ziek als:

- hun lichaamstemperatuur boven 39 graden koorts is.
- ze de hele (mid)dag 1-op-1 aandacht van de leidster nodig hebben.
- ze een besmettelijke ziekte hebben.

Bij koorts wordt opgemerkt dat dit zeer kindafhankelijk is. Het ene kind voelt zich met een lichaamstemperatuur van 38 graden niet lekker, terwijl een ander kind bij een lichaamstemperatuur van 39 graden nog lekker aan het spelen is. Sommige kinderen hebben vaak verhoging, andere kinderen hebben nooit koorts. Bij het bekijken of een kind op de buitenschoolse opvang mag blijven of kan komen, wordt in eerste instantie uitgegaan van de lichaamstemperatuur, maar wordt ook gekeken naar het kind. In principe moeten kinderen met een temperatuur boven de 39 graden opgehaald worden!

Een kind dat 1-op-1 aandacht nodig heeft, voelt zich niet lekker, om wat voor reden dan ook. Er wordt verondersteld dat kinderen zich in een dergelijke situatie thuis het beste op hun gemak voelen en kunnen rusten of beter worden. Bovendien vindt op de buitenschoolse opvang groepsopvoeding plaats en is er derhalve geen mogelijkheid om een kind gedurende de hele dag 1-op-1 aandacht te geven.

Bij besmettelijke ziekten wordt in principe de regel gehanteerd dat een kind niet naar de buitenschoolse opvang kan komen in verband met besmettingsgevaar voor andere kinderen. Bij onderstaande ziekten kan het kind niet naar de buitenschoolse opvang komen:

- Waterpokken (tot de blaasjes zijn ingedroogd: besmetting vindt plaats voordat de blaasjes ontstaan, maar ook door het vocht dat uit de blaasjes komt. Doordat kinderen zich niet bewust zijn van het besmettingsgevaar van het vocht, kunnen andere kinderen nog steeds besmet worden. Daarom is ervoor gekozen om kinderen niet toe te laten totdat de blaasjes ingedroogd zijn).
- Krentenbaard, tenzij de plek goed afgedekt kan worden met steriel gaas en kleding.
- Hoofdluis, tot de hoofdluis geheel verdwenen is (indien een broertje/zusje hoofdluis heeft, wordt van de ouders verlangd dat zij de BSO daarvan op de hoogte brengen).

Minder vaak voorkomend:

- Bof
- Ernstige diarree
- Veelvuldig braken
- Kinkhoest
- Mazelen
- Rode hond
- Roodvonk
- RS-virus
- Hersenvliesontsteking
- Geelzucht

Preventieve maatregelen

Om besmetting binnen de BSO te voorkomen, worden de volgende maatregelen genomen:

1. Kinderen met een besmettelijke ziekte worden niet op de BSO toegelaten.
2. Kinderen die tijdens het verblijf op de BSO ziek worden, moeten zo snel mogelijk door de ouders worden opgehaald.

Indien een kind ziek wordt tijdens het verblijf bij de BSO, worden de ouders op de hoogte gebracht en verzocht om hun kind op te (laten) halen. Indien er een besmettelijke ziekte onder de kinderen heerst, worden de ouders daarvan op de hoogte gebracht via een mededeling in de hal. Indien er tussen de ouder en de leidster onenigheid dreigt over het ziektebeeld en/of symptomen en het wel of niet ophalen van het kind, worden de richtlijnen uit dit protocol gevolgd of de GGD-arts geraadpleegd voor advies. Onderstaande richtlijnen zijn aanleiding voor een leidster om de ouders te bellen:

- Gedrag
- Lichamelijke kenmerken
- Andere signalen
- Lichaamstemperatuur boven 39 graden
- Wens van de ouders wanneer ze over de situatie van hun kind geïnformeerd willen worden

Medicijnen toedienen en/of medische handelingen uitvoeren

Er wordt bij het toedienen van medicatie of uitvoeren van medische handelingen altijd met zorgvuldigheid gehandeld. Toch kan het gebeuren dat er een vergissing wordt begaan of een fout gemaakt, in dit geval kan het normaal gesproken zo zijn dat de BSO en/of de pedagogisch medewerk(st)er zelf strafrechtelijk of civielrechtelijk aansprakelijk gesteld kan worden. Om dit (zo goed mogelijk) te voorkomen hebben wij een formulier opgesteld waarin aangegeven staat welke medicatie op welk moment gegeven moet worden of welke medische handelingen in welke situatie uitgevoerd mogen of moeten worden. Ouders tekenen dat zij hier de verantwoordelijkheid voor nemen. Zonder het tekenen van het formulier wordt er geen medicatie toegediend of medische handelingen uitgevoerd. Uitzonderingen hiervoor vind je hieronder. Pedagogisch medewerkers

voeren, onder geen enkele omstandigheid, ooit medische handelingen uit waartoe ze niet bekwaam zijn. Ter voorkoming van de overdracht van ziektekiemen wassen onze pedagogisch medewerk(st)ers hun handen altijd voor en na een medische handeling. Dit kan wondverzorging zijn, een zalf opsmeren, maar ook temperatuur opmeten. Spullen als de oorthermometes worden altijd met alcohol gereinigd.

Toediening geneesmiddelen

Er zijn geneesmiddelen die gebruikt worden zonder dat dit is voorgeschreven en zonder overleg met de ouders, zie hieronder. De meeste geneesmiddelen die toegediend zullen worden zullen op voorschrift zijn. Geneesmiddelen toedienen is iets wat nooit helemaal zonder risico gaat, daarom wordt er in dit protocol gedacht aan aandachtspunten en onvoorziene situaties.

Geneesmiddelen zonder voorschrift

Geneesmiddelenverstrekking gaat enkel op verzoek van ouders. Dingen als: pleisters plakken en een wondje reinigen en behandelen met vallen-en-stoten-zalf, kunnen ook op eigen inzicht van onze pedagogisch medewerk(st)ers gebruikt worden.

Geneesmiddelen met voorschrift

Kinderen krijgen soms geneesmiddelen voorgeschreven die zij een aantal malen per dag moeten gebruiken. Dit betekent dat die geneesmiddelen ook gebruikt moeten worden tijdens dat de kinderen op de BSO verblijven. Er kan gedacht worden aan bijvoorbeeld: pufjes bij astma, antibiotica, zetpillen. Ouders vragen de BSO of de pedagogisch medewerkers deze middelen aan hun kind willen geven. In deze situatie hebben de ouders toestemming vooraf gegeven. Het is belangrijk deze toestemming schriftelijk vast te leggen, zoals hierboven ook al vermeld was. Meestal gaat het namelijk niet alleen om eenvoudige middelen, maar ook om middelen die, bij onjuist gebruik, tot schade van de gezondheid van het kind kunnen leiden. Behalve dat wordt er ook gedacht aan de bescherming van onze pedagogisch medewerkers.

Aandachtspunten

- Er wordt altijd gedacht aan de hygiëne als er gebruik wordt gemaakt van een geneesmiddel. Het smeren van zalfjes (altijd uit tubes) gebeurt dus nooit met de handen, maar met een tissue. Vooraf en achteraf worden de handen gewassen.
- De geneesmiddelen moeten altijd in de originele verpakking aangeleverd en bewaard worden. Hierbij is van belang dat er op de verpakking duidelijk is aangegeven hoeveel, wanneer en op welke wijze de medicatie toegediend moet worden.
- We bewaren de originele bijsluiter van het geneesmiddel op de BSO. De bijsluiter wordt goed gelezen zodat iedereen op de hoogte is van eventuele bijwerkingen van het geneesmiddel.
- De uiterste gebruiksdatum wordt regelmatig gecontroleerd. Overtollige en verlopen geneesmiddelen worden weggegooid of teruggegeven aan de ouders. We schrijven op de geopende flessen van bijvoorbeeld: hoestdrank of oogdruppels de datum van opening, dit omdat de flessen na openen maar tijdelijk houdbaar zijn.
- Als er geneesmiddelen in de koelkast bewaard moeten worden, zullen we het middel alleen voor kortdurend gebruik uit de koelkast halen. De temperatuur dient bewaakt te worden m.b.v. een oorthermometer. De temperatuur dient tussen de 2-7°C te zijn. Dit wordt gecontroleerd.

- We laten de ouders dus altijd een formulier schriftelijk ondertekenen.
- Geneesmiddelen worden nooit voor het eerst toegediend op de BSO. Dit moet thuis al een keer gebeurd zijn. Dit in verband met allergische reacties of andere reacties van het kind op de medicatie.
- De informatie van een kind rondom medische verzorging en formulieren van eerdere toediening van geneesmiddelen worden bewaard in een 'medisch dossier' dat goed bijgehouden wordt. Het medisch dossier bevindt zich in het kinddossier.
- Er zijn wegwerphandschoenen aanwezig indien dit nodig is (bv. bij behandeling met een open wond, bloed, wondvocht.)
- Pleisters zijn waterafstotend en worden, indien nodig, vervangen.

Paracetamol

Op advies van de GGD wordt door de leidsters paracetamol alleen op voorschrift van een (huis)arts toegediend. Koorts heeft namelijk altijd een oorzaak, die vaak niet direct aan te tonen is. Omdat de kinderopvang aansprakelijk is voor het kind gedurende het verblijf, wordt geen paracetamol toegediend: stel dat het kind ernstig ziek wordt en de koorts is onderdrukt met paracetamol, kan de kinderopvang aansprakelijk worden gesteld. Om dat te voorkomen, wordt paracetamol alleen op doktersvoorschrift gegeven. Indien ouders 's ochtends thuis een kind paracetamol geven, ligt de verantwoording daarvan bij de ouder. Het is ouders niet toegestaan om gedurende de dag op de kinderopvang zelf het kind paracetamol te geven om het kind op de kinderopvang te kunnen laten.

Homeopatische middelen

Veel ouders geven hun kind homeopathische middelen, zoals neusspray. Ouders wordt gevraagd een medicijnverklaring daarvoor in te vullen. Een verklaring is 1 maand geldig en wordt dus per maand opnieuw ingevuld als een middel gedurende langere tijd wordt gegeven.

Medisch handelen

In uitzonderlijke gevallen zullen ouders aan de BSO vragen handelingen te verrichten die vallen onder 'medisch handelen'. Hierbij valt te denken aan het meten van de bloedsuikerspiegel bij suikerpatiënten door middel van een vingerprikje, of het toedienen van een injectie bij het optreden van een allergische reactie. Deze handelingen moeten ook in orde worden gemaakt met de verzekering van onze BSO. Vaak moet door een arts eerst de handeling goed uitgelegd worden aan 1 of max. 2 pedagogisch medewerkers, zodat zij de handeling goed kunnen uitvoeren. Is dus een van deze twee pedagogisch medewerkers, door omstandig heden, niet aanwezig dan kan het kind niet komen. Temperatuur opmeten wordt alleen gedaan op verzoek van ouders en/of bij het vermoeden van koorts. Vooraf en achteraf wordt de oorthermometer met alcohol gereinigd. Bij bijtincidenten waarbij bloed vrijkomt wordt altijd binnen 24 uur de GGD of huisarts ingelicht of ingeschakeld (hangt af van de ernst).

Noodsituaties

In noodsituaties wordt iedereen geacht naar beste vermogen te handelen en kan het verrichten van voorbehouden handelingen in strijd met de wet zelfs noodzakelijk zijn. In dat geval is er sprake van overmacht en levert de hulpverlening geen strafbaar feit op.

Calamiteiten bij toediening geneesmiddel

Mocht de situatie zich voordoen dat een kind niet goed op een geneesmiddel reageert of dat er onverhoopt toch een fout gemaakt wordt bij de toediening van een geneesmiddel dan wordt er meteen gebeld met een huisarts of specialist in het ziekenhuis. De ouders worden ook onmiddellijk op de hoogte gebracht. Bij een ernstige situatie wordt het alarmnummer 112 gebeld. Nummer van de huisarts staat in het kinddossier, alarmnummer weet iedere medewerker uit zijn of haar hoofd.

Instructie na contact met bloed

Medewerkers of andere kinderen kunnen in geval van calamiteiten accidenteel in contact komen met andermans bloed of andere lichaamsvochten. Wij nemen de volgende maatregelen in acht:

- Er zijn wegwerphandschoenen aanwezig indien dit nodig is (bv. bij behandeling met een open wond, bloed, wondvocht.)
- Wonden die lekken door vocht, pus of bloed worden gedept en indien nodig bedekt met een pleister.
- Wanneer er contact is met bloed wordt er altijd goed afgespoeld. Wanneer er contact is op een intacte huid wordt er vervolgens gedesinfecteerd met alcohol en wordt de huisarts gebeld ter voorkoming van infectie(ziekten).

Bijlage: Ruilprotocol BSO de Mussen

Laatst gewijzigd: 5 augustus 2020

Door: Lisette de Bruin

Ruilen

In principe komen kinderen op vaste dagen naar BSO De Mussen. Dit komt de stabiliteit van de groepen, het veiligheidsgevoel van kinderen en daarmee de pedagogische kwaliteit van de opvang ten goede. Het kan echter voorkomen dat ouders op andere dan de vaste dagen opvang nodig hebben voor hun kind. BSO De Mussen biedt deze mogelijkheid.

Zo kan een dag dat een kind geen gebruik maakt van de opvang, geruild worden met een andere opvangdag. Het ruilen is overigens een service en geen recht. De pedagogisch medewerkers van BSO De Mussen begrijpen dat het niet door kunnen gaan van een ruildag voor een ouder vervelend kan zijn, maar dienen ten alle tijden de kinderopvangregels te volgen, waarbij gekeken wordt naar veiligheid en beroepskracht-kindratio.

Uitgangspunten en afspraken:

- Ruilen kan gedurende een periode van 4 weken. De ruildag moet maximaal 2 weken voor of 2 weken na de gemiste opvangdag plaatsvinden. *Bijvoorbeeld: woensdag 15 oktober is de gemiste opvangdag. Ruilen kan dan van woensdag 1 oktober tot en met woensdag 29 oktober.*
- Ruildagen kunnen via de app worden aangevraagd, minimaal 1 dag voorafgaand aan de te ruilen dag. Dit houdt automatisch in dat ziekmelden op de dag zelf geen ruildag is.
- Ruilen kan alleen als de normale bezetting op de groep het toelaat; we kunnen geen extra pedagogisch medewerkers inzetten.
- Het ruilen van dagen wordt altijd in overleg met de groepsleiding gedaan. Daarbij wordt o.a. gekeken wordt naar de samenstelling van en het kind aantal op de groep.
- Wij kunnen maximaal een maand vooraf kijken of een ruiling mogelijk is i.v.m. nieuwe plaatsingen.
- De ruildagen zijn gebonden aan het kind en kunnen niet voor broers of zussen worden ingezet.
- Ruilen is gebonden aan de opvangsoort.
 1. Naschoolse woensdag alleen met de naschoolse woensdag
 2. Naschoolse korte dag alleen met de naschoolse korte dag
 3. Vakantiedag alleen met de vakantiedag
- BSO meldt u uw kind vóór 12.00 uur af.
- Ruilaanvragen van de zomervakantie worden los bekeken. Vakantieruildagen kunnen 4 weken vóór afgaand aan de zomervakantie bekeken en goedgekeurd worden.